

An aerial photograph of a dense forest with a winding asphalt road. The trees are a mix of dark green and bright yellow-green, suggesting sunlight filtering through the canopy. The road curves from the bottom left towards the top right. Large, bold, white text is overlaid on the center of the image.

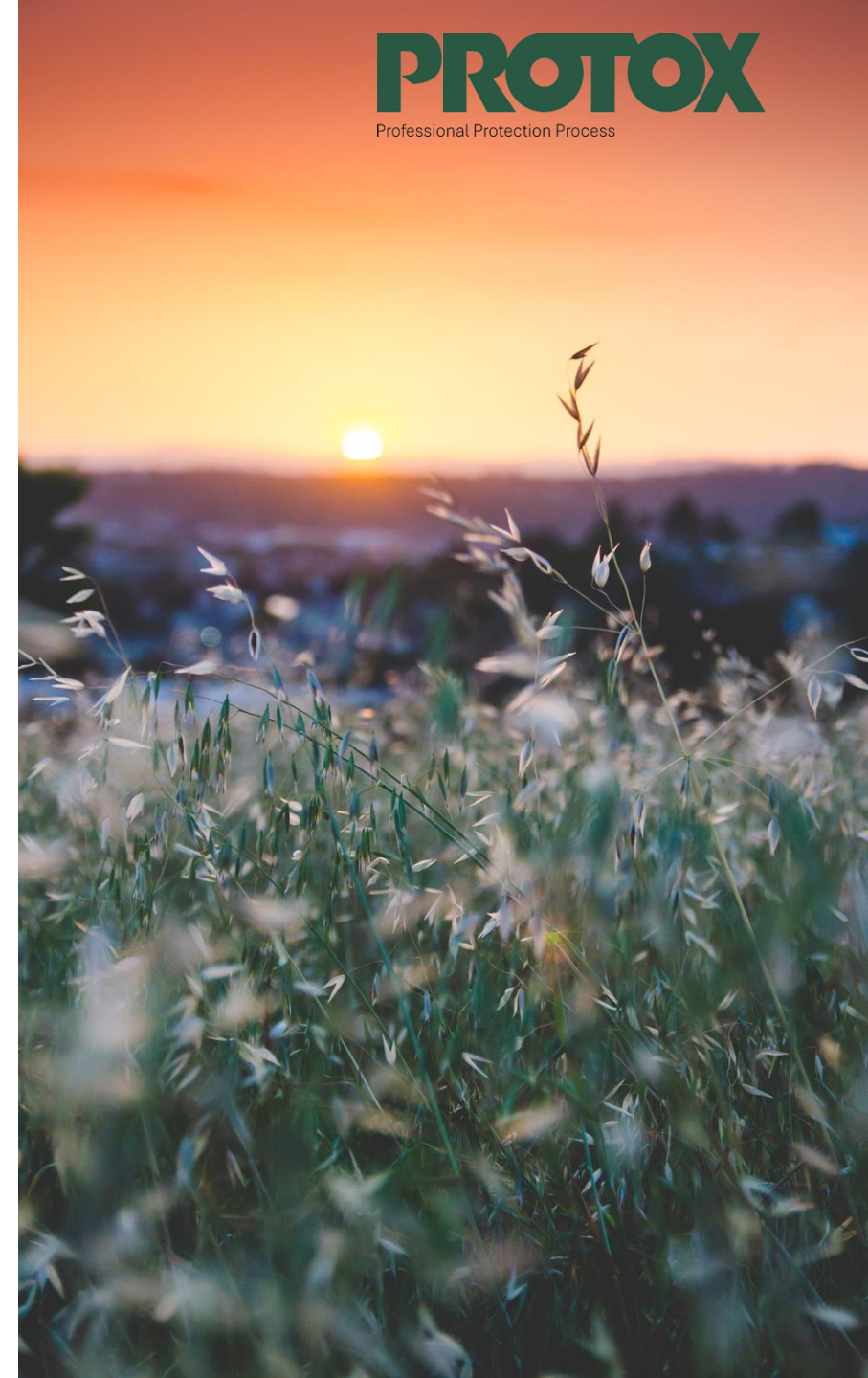
PROTOX

ESG

OPGØRELSE 2025

Indholdsfortegnelse

Forord	side 3
Fakta om Protox	side 4
Indsatsområder	side 5
Opgørelse af ESG-data	side 6
Væsentlighedsanalyse	side 12
Protox og FN's verdensmål	side 14
Opgørelsespraksis	side 15



Forord

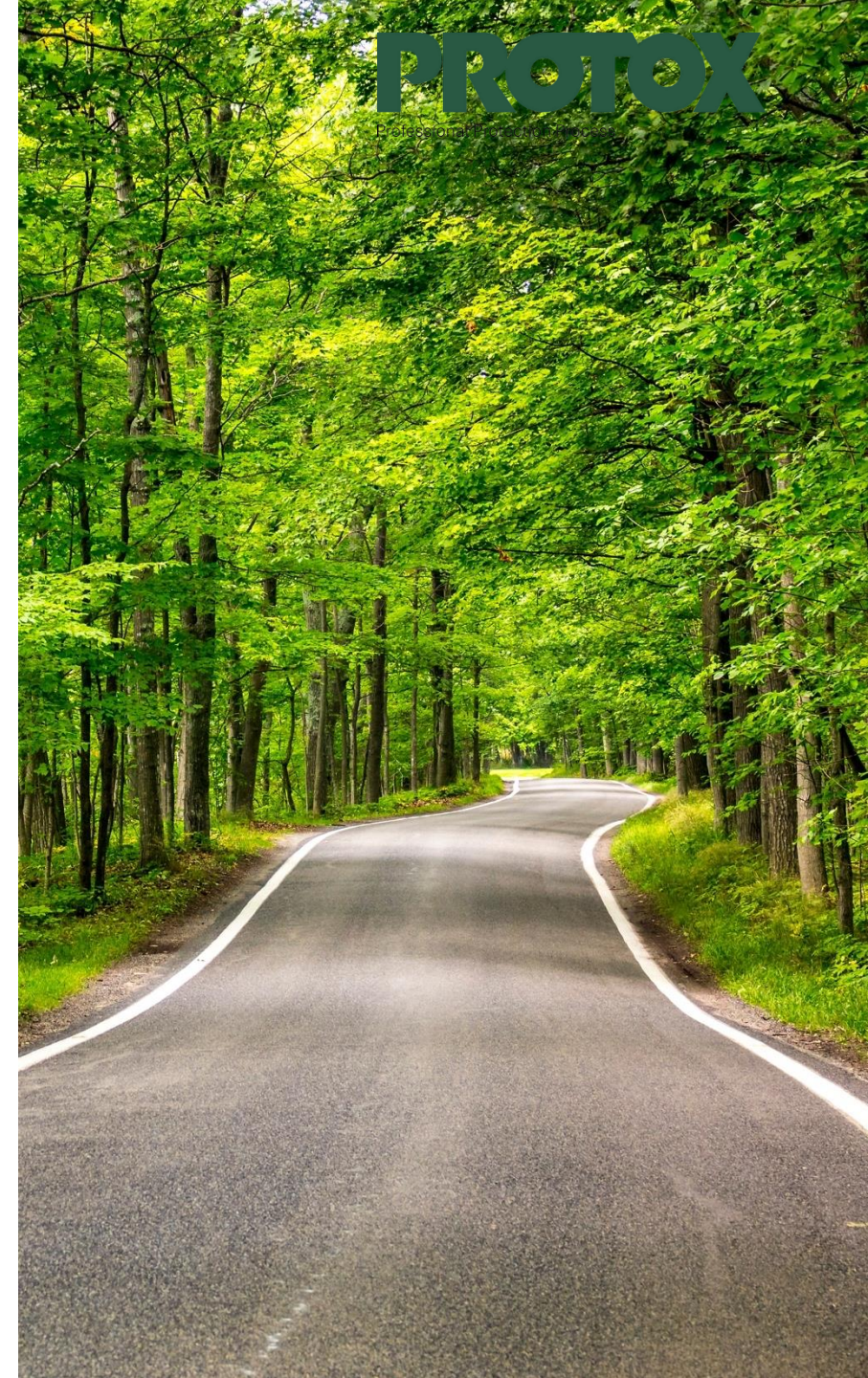
Protox ApS er påbegyndt rejsen mod en mere bæredygtig fremtid. Vi arbejder med målsætninger der reducerer virksomhedens og dens produkters klimabelastning via omlægning af virksomhedens ressourceforbrug. Protox skal produktudvikle både den eksisterende produktportefølje og kommende produkter i en bæredygtig retning, ved at udnytte vedvarende ressource- og indeklimateutraler løsninger i højere grad.

Mange af de aktiviteter der udføres med produkter fra Protox er indirekte sundhedsfremmende. Vi udvikler og markedsfører løsninger, og dermed ikke kun produkter, der genetablerer skadede boliger og bygningernes brugsegnethed. Dette gøres ved at uskadeliggøre og fjerne skadevoldere såsom skimmelsvampe, trænedbrydende insekter og svampe, samt i visse tilfælde bakterier og virus, der kan være sygdomsfremkaldende eller forårsage forringelser af indeklimaet.

Hvis der skal gennemføres forandringer i Protox, er den største udfordring, at dens produkter er underlagt biocidlovgivningen. Dette skyldes at godkendelse og ændring af produkter typisk tager 3-6 år at få lov til at implementere. Protox arbejder derfor meget langsigtet med at udvikle nye og bedre produkter. Derudover gør Protox hvad der er muligt inden for gældende rammer for at minimere virksomheden og dens produkters påvirkning af menneskers sundhed og miljøet, kunder og deres medarbejdere, samt øvrige interessenter.

A large, bold, dark green logo for PROTOX, consisting of the word "PROTOX" in a sans-serif font.

Professional Protection Process



Fakta om Prottox ApS

Sektor	Fremstilling af maling, lak og lignende overfladebehandlingsmidler, trykfarver samt tætningsmateriale. Fremstilling af sæbe, rengørings- og rensedmidler samt polermidler, parfume, hårshampoo, tandpasta mv. Engroshandel med kemiske produkter
Produkter/ services	Prottox udvikler og producerer midler inden for skimmelsvampe, svampe, insekter og lugtsanering, samt produktion af private label vas k og rengøringsmidler.
Markeder	Vi afsætter produkter til primært Danmark, Norge og Sverige. Markedet er professionelle og private brugere.
Antal ansatte	10
Opgørelses periode	1. Januar 2024 til 31. december 2024

Indsatsområder

AMBITIONER	TILTAG	STATUS
<p>Prottox har forpligtigede sig til at reducere sit CO2-aftryk med 42 % frem mod 2030, med 2022 som basisår. Dette modsvarer de klimamålsætninger der er aftalt i Pariser-aftalen. Prottox har desuden indgået en 2050 Net-zero emissionsaftale med STBi.</p> <p>Prottox er i en læringsproces hvad angår sociale forpligtigelse, men har tilsluttet sig Global Compact Network for at udvikle denne del. Som en virksomhed med 10 ansatte kan det være vanskeligt at lave bindende målsætninger på dette område.</p> <p>For at styrke politikker og indsatser på det sociale og styringsmæssige områder er Prottox i 2023 blevet ISO 9001, ISO 14001 og ISO 45001 certificeret, med følgende bindende mål:</p> <p>Øge andelen af affald der sendes til genanvendelse/genbrug til 50% målt per solgt liter inden 2026.</p> <p>Øge genanvendelsesandelen i emballagerne per kg/l solgt færdigvare til min. 20 % inden 2026.</p> <p>Vi vil bestræbe os på at holde sygefraværet under landsgennemsnittet på 6.9 dage/FTE.</p> <p>Vi vil arbejde henimod 0 arbejdsskader målt per år.</p> <p>Vi vil have en leveringssikkerhed på min. 95% iht. aftalt leveringstid p.a.</p> <p>Vi vil reducere vore kvalitetsomkostninger i forbindelse med reklamationer med 25 % inden 2026 målt som % af omsætningen.</p>	<p>Der vil blive foretaget en fuldstændig elektrificering af virksomhedens egne emissionskilder, hvilket medfører en eliminering af virksomhedens Scope 1 CO2-udledninger.</p> <p>Følgende Scope 3 reduktionstiltag er under implementering og kan potentiel halvere virksomhedens udledning i forhold til 2022. Udsiftning af 20 l dunke med 4 x 5 l (reducerer plast forbruget med 33% per 20 l).</p> <p>Der vil blive anvendt koncentreter i stedet for klar-til-brug produkter. Med lanceringen af Insekt koncentrat (5 l svarer til 30 l) opnås en emballage besparelse på ca. 1,24 kg plast per 5 l dunk.</p> <p>En forøgelse af andelen af genanvendt plast i emballagerne til 50%, vil medføre en betydelig CO2e reduktion.</p> <p>Prottox har indført en omfattende affaldssorteringsstrategi der fokuserer på både intern og ekstern nyttiggørelse af affald ved genanvendelse og genbrug, samt reduktion af affald i almindelighed.</p>	<p>Den fuldstændige elektrificering af virksomhedens egne emissionskilder blev gennemført med udgangen af 2023, hvor alle virksomhedens køretøjer er eldrevne og oliefyret er udskiftet med varmepumper.</p> <p>Tiltagene vedr. emballagereduktion, der blev påbegyndt i 2023 og er fuldt implementeret i 2024, har medført at plast forbruget per solgt enhed er reduceret fra 64,1 g/l i 2022 til 57,1 g/l i 2025, hvilket repræsenterer en lille stigning i forhold til året før, forårsaget af øget salt af UN-godkendet produkter og triggersprayer. Mens forbruget af pap er uændret (10,6 g/l i 2024 til 10,4 g/l i 2025).</p> <p>Genanvendelsesandelen (PCR) i plast emballagerne er steget marginalt fra 77,2 % i 2024 til 78,7 % i 2025 (Genanvendelsessandelen var 14,2 % i 2022)</p> <p>Prottox har i 2023 indgået aftale om at kunne sende IBC'ere som råvarerne modtages i til genanvendelse og plast dunke og tromler sendes til genbrug eller anvendes internt. Andelen af affald der er indsamlet til genanvendelse mhp. Genbrug er steget fra 42,4% i 2023 til 61,2 % i 2025.</p>

ESG-opgørelse

ESG-data	Enhed	2025*	2025	2024	2023	2022	Mål
Environment							
CO2e, Scope 1	Ton CO2e	0,00	0,00	0,00	11,46	32,92	< 1 i 2030
CO2e, Scope 2	Ton CO2e	2,45	2,45	2,57	2,02	2,86	Se CO2 intensitet
CO2, Scope 3	Ton CO2e	152,28	225,76	171,85	256,25	227,86	Se CO2 intensitet
Samlet CO2e-udledning	Ton CO2e	154,74	228,21	174,85	269,73	263,64	Se CO2 intensitet
CO2 intensitet	Ton CO2e /Mio. dkk oms	6,37	9,39	6,79	11,26	12,59	< 6,64 i 2030
Energiforbrug	MWh	36,74	36,74	50,46	75,52	146,14	-
Vedvarende energiandel	%	84,06	84,06	66,40	37,96	12,79	> 25 % i 2030
Koncentrater (> 3X)	% af solgte L	13,1	13,1	7,0	3,0	2,9	> 20% i 2030
Bæredygtigere emballage	Genanvendt andel, %	77,5	77,5	76,3	26,8	14,3	> 20% i 2026
Affaldsmængde	Kg per solgt L	0,008	0,008	0,007	0,011	0,008	-
Social							
Fuldtidsarbejdsstyrke	FTE	10	10	10	9	8	> 8
Kønsdiversitet	%	42,8	42,8	35,0	33,3	37,5	> 20
Gennemsnits anciennitet	år	8,6	8,6	9,0	7,5	7,3	> 5
Medarbejderomsætningshastighed	%	9,1	9,1	5	11,1	0	< 15
Sygefravær	Dage/FTE	2,31	2,31	2,38	2,84	-	< 6,9
Governance							
Farlige stoffer og materialer	Ton kandidatlistestoffer	0,024	0,024	0,036	0,285	0,345	0 i 2028
Ansvarlig markedsføring og brugerinformation	Antal hændelser	0	0	0	0	0	0
Ansvarlig produktion	Antal arbejdsulykker	0	0	0	0	1	0
Produkt kvalitet	Reklamations omk. % af oms.	0,98	0,98	0,18	0,95	-	< 0,7 i 2026
Leveringssikkerhed	%, leveret til tiden	95	95	97	97	-	> 95%

I dybden med E-data

CO2-udledninger

På trods af at Scope 1 udledningen kun udgjorde 4,2% af de samlede CO2-udledninger i 2022 blevet det besluttet at eliminere udledningerne et mål der er nået i 2024. De øvrige tiltag fokuserer på Scope 3 der i 2022 udgjorde 91,4% af de samlede udledninger svarende til ca. 264 tons CO2e. Tiltagen har medført en samlet CO2e reduktion på 35 tons CO2e det på trods af at 2025 regnskaber er påvirket af investering i anlægs aktiviteter svarende til 74 tons CO2e. Renset for investeringer i anlægs aktiviteter viser CO2 intensiteten fortsat en positive tendens med et fald fra 6,8 ton CO2e per mio. kr. til 6,4, svarende til en CO2e reduktion på 49,4% i forhold til 2022.

Virksomheden har igangsat udviklingsprojekter der kommer til at have en betydelig positiv effekt på virksomhedens CO2 intensitet fra 2026.

Vandforbrug

Vandforbruget følger generelt salgsudviklingen da mere end 99 % af vandforbruget ender i de produkter som virksomheden sælger. Ved at øge salget af koncentrerede produkter vil Protox kunne spare meget vand. Vandbesparelse vil dog ikke komme miljøet til gode da slutbrugerne vil komme til at øge deres vandforbrug tilsvarende. Salget af koncentrater er steget fra 2,9% i 2022 til 13,1% i 2025 en udvikling der forventes at fortsætte.

Et reduceret vandforbrug som følge af et øget salg af koncentrerede produkter vil dog medføre en reduktion af materiale forbruget til emballager, samt reducere emissionerne af transporten af produkter til kunderne.

I dybden med E-data

Materialeforbrug

Virksomhedens materiale forbrug per solgt enhed er faldet fra 74,8 g i 2022 til 67,5 g per liter solgt færdigvare i 2025 hvilket repræsenterer en lille stigen i forhold til året før, som følge af ændre produktmix. Tallene dækker over en større materiale besparelse på både plast og papir som følge af udskiftningen af 20 liters dunke med 5 liters og det øgede salg af koncentrat, samt en forøgelse heraf som følge af et øget salg af 500 ml spray flasker. Der er indført tiltag mht. på at udskifte UN-godkendte med almindelige emballager hvor det er muligt iht. gældende lovgivning.

Biodiversitet

Protox arbejder affaldsminimering og nyttiggørelse fra både interne og eksterne kilder, hvilket medvirker til at reducere forbruget af resurser og deponeringen af affald i naturen. Genanvendelsesandelen af PCR-plast i emballagerne er øget fra 77,2 % i 2024 til 78,7% i 2025 savende er 5,5 gange så stor som i 2022. Mængden af affald der sendes til genanvendelse er vokset fra 2,965 tons i 2023 til 5,854 tons i 2025. som følge af at flere råvare modtages i IBC'ere der sendes til genanvendelse. Andelen af affald der sendes til genanvendelse mht. genbrug er steget fra 42,4% i 2023 til 61,2% i 2025, en trend der forventes at fortsætte i de kommende år.

Virkemidlerne bag den positive udvikling er effektivisering i produktionen, implementering af ISO 9001 og ISO 14001, samt et effektivt affaldssorteringssystem. Anvendelse af genanvendt plast har bidraget væsentlig til den positive udvikling Protox har været igennem med fuld indfasning af emballagerne med genanvendelses andel på over 94 % PCR-plast, og forsøges overført til kapsler of triggerspray. Brugen af retursystemer på råvare emballager, samt genbrug af modtagende emballager vendtes at vokse i 2026 i takt med at flere råvare kommer hjem i genanvendelige emballager. Mængden af farligt affald vendtes at være uændret, men målt på et højere aktivitetsniveau svarere det reelt til et fald.

I dybden med S-nøgletal

ESG-tiltag og overholdelse af menneskerettighederne i værdikæden

I 2025 havde 80 % af materiale og råvare leverandørerne hos Prottox aflagt et ESG eller bæredygtighedsregnskab og 81 % havde underskrevet og offentliggjort Code of Conduct. De leverandører der ikke havde er typisk små virksomheder med produktion indenfor EU, og anses derfor for mindre kritiske i forhold til FN-konventionerne vedrørende børnearbejde og arbejdstageragtigheder.

Sundhed og sikkerhed

Prottox har ikke haft nogen arbejdsskader eller arbejdes relateret fraværet, i perioden 2022-2025. Vi er som en del af ISO 45001 certificering begyndt at registrere nærvæd ulykker og der har været 2 i 2024 og 1 i 2025. For at få styr på arbejdsmiljøet etablerede Prottox en arbejdsmiljøgruppe bestående af den daglige ledelse og relevante medarbejdere. Sygefraværet i 2025 var på 2,31 dage per FTE, hvilket må anses for at være lavt i forhold til landsgennemsnittet i den private sektor på 6,9 dage.

Medarbejder sammensætning

I 2025 var den gennemsnitlige anciennitet hos Prottox på 8,6 år, hvilket svarer til et lille fald i forhold til året før. Arbejdsstyrken er forholdsvis lille og har en relativ høj gennemsnitsalder. Virksomheden kan se frem til at der vil komme en naturlig udskiftning i en del af medarbejderstaben i de kommende år som følge af pensionering. Kønsdiversitet arbejdes der ikke aktivt med i virksomheden medarbejderne vælges ud på kvalifikationer og tilgængelighed på ansættelsestidspunktet. Kønsdiversiteten er steget fra 35% i 2024 til 42,8% i 2025.

I dybden med S-nøgletal

Arbejdsvilkår for arbejdstagere i værdikæde

Virksomheden har ingen registreringer af om eller hvor medarbejderne er organiseret, da medarbejderes frie foreningsvalg respekteres. Virksomheden har via produkterne stor indflydelse på brugernes sikkerhed og risiko for arbejdsskader. Det er en del af Protox's DNA at tage hånd om brugernes sikkerhed ved at minimere risikoen for arbejdsulykker ved brugen af virksomhedens produkter. Dette sikres gennem en omfattende kursusvirksomhed der udover sikkerhed også omfatter alle andre anvendelses tekniske aspekter for brugen af produkterne.

Protox har i 2023 implementeret en strategi der vil eliminere tusindvis af tunge løft i produktionen og brugsfasen ved at udfase alle 20 liters dunke og tilbyde 4 x 5 liter som et alternativ. Et projekt der blev afslutte i 2024.

I dybden med G-nøgletal

Virksomhedskultur

Ordentlighed og redelighed er en interageret del af virksomhedens DNA. Det er af afgørende betydning for virksomheden ledelsen og dens ejerkreds at alle lovgivninger overholdes og virksomheden skal på punkter der har indflydelse på mennesker sikkerhed og sundhed gerne være på forkant med lovgivningen. Protox har derfor til hensigt at udfase alle kandidatlistestoffer fra dets produkter. Mængden af kandidatlistestoffer var i 2022 på 0,31 ton og faldt til 0,024 ton i 2025 en trend virksomheden håber vil fortsætte i 2026. Der var ingen arbejdsulykker i 2025 og med indførelse af tiltag så som registrering af nærved ulykker håber vi at kunne forbygge arbejdsulykker. I 2025 har virksomheden ikke haft tilsynsbesøg hverken fra Kolding kommune miljøtilsyn eller arbejdstilsynet. Virksomheden produkter blev i 2025 udtaget i Svenske Kemikalieinspektionens kontrol programmer, hvor en oversættelse fra en Dansk etiket havde ledt til en fejl på den Svensk der skulle rettes.

Ansvarlighed og klagemulighed

I 2025 har der været reklamationer på 1 liters Hysan dunke der havde en ikke synlig støbefejl ved hanken. De samlede reklamations omkostningerne blev i 2025 på 0,98 ‰ af omsætningen, hvilket er betydelig stigning i forhold til året før som følge af udskiftning af vare på hylderne i butikkerne. Leveringssikkerhed var også overordentligt tilfredsstillende da < 97% af ordene i 2025 blev leveret til tiden.

Protox har i 2024 indført en anonym whistleblowerordning og underskrevet en Code of Conduct, der tilgængelig på virksomhedens hjemmeside. Virksomheden har ikke modtaget nogen henvendelser via denne ordning i 2025.

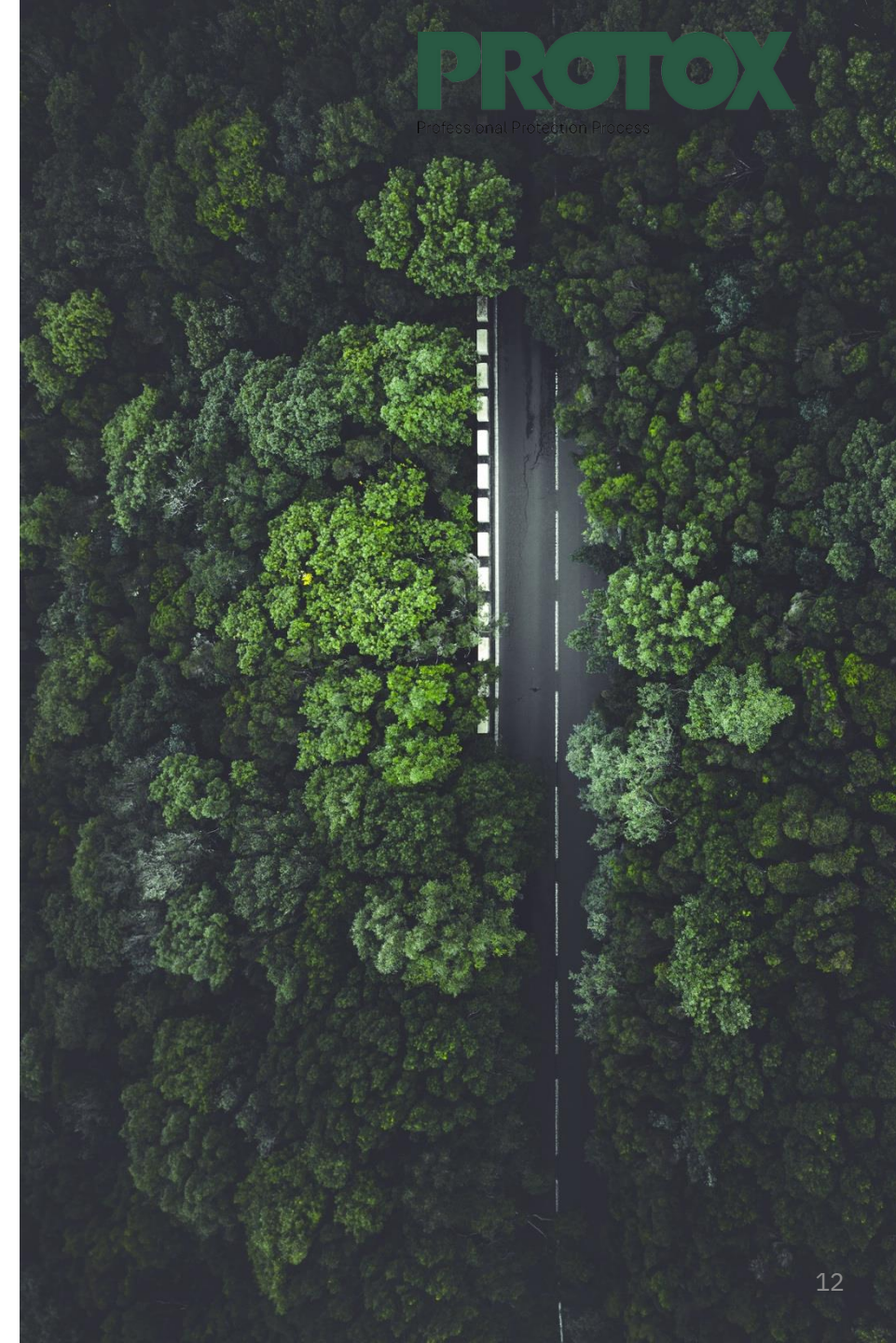
Dobbelt væsentlighedsvurdering

Virksomhedens bæredygtighedstiltag afspejler meget godt dens omverdens forventninger. Der er intern og ekstern konsensus om at sikker brug af virksomhedens produkter og produkt kvalitet, Ansvarlig markedsføring og brugerinformation, Ordentlighed og redelighed og Håndtering af farlige stoffer og materialer og Ansvarlig indkøb, er af større betydning end klimarelaterede tiltag.

Det er derfor af afgørende betydning for virksomheden at den bliver bedre til at opsamle og rapportere om data der er relateret til specielt markedsføring og sikker brug af dens produkter.

Områder vedrørende Aflønning, arbejdstager- og menneskerettigheder, antikorrupsion, ligestilling og lobbyisme har meget lav betydning for både interne og eksterne interessenter. Dette er sikkert afledt af at virksomheden har sit virke i det geografiske område i verden hvor der er størst ligestilling, mindst ulighed og hvor korrupsion og bestikkelse stort set ikke eksisterer.

Væsentlighedsanalyse, se side 14.



Dobbelt væsentlighedsanalyse

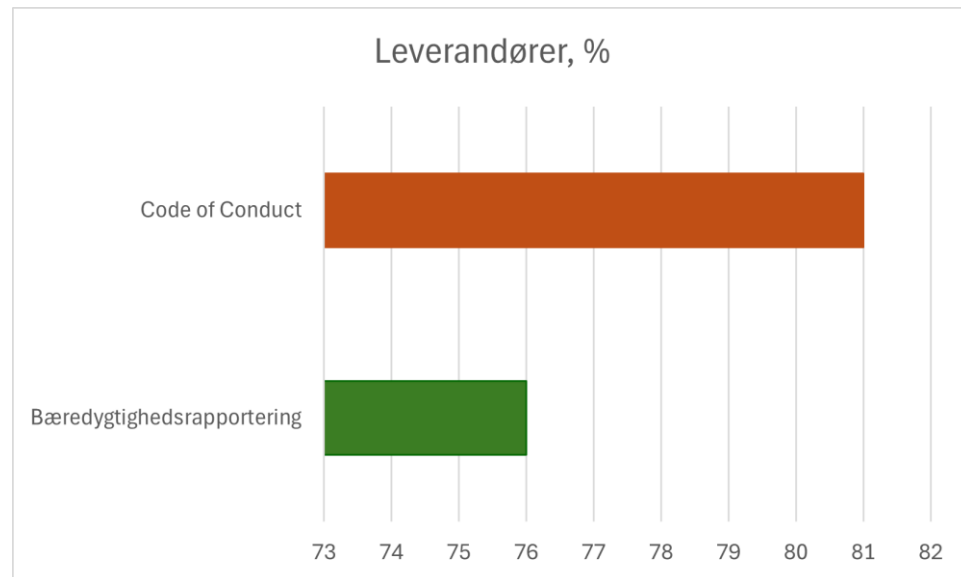


Due Diligence for bæredygtighed

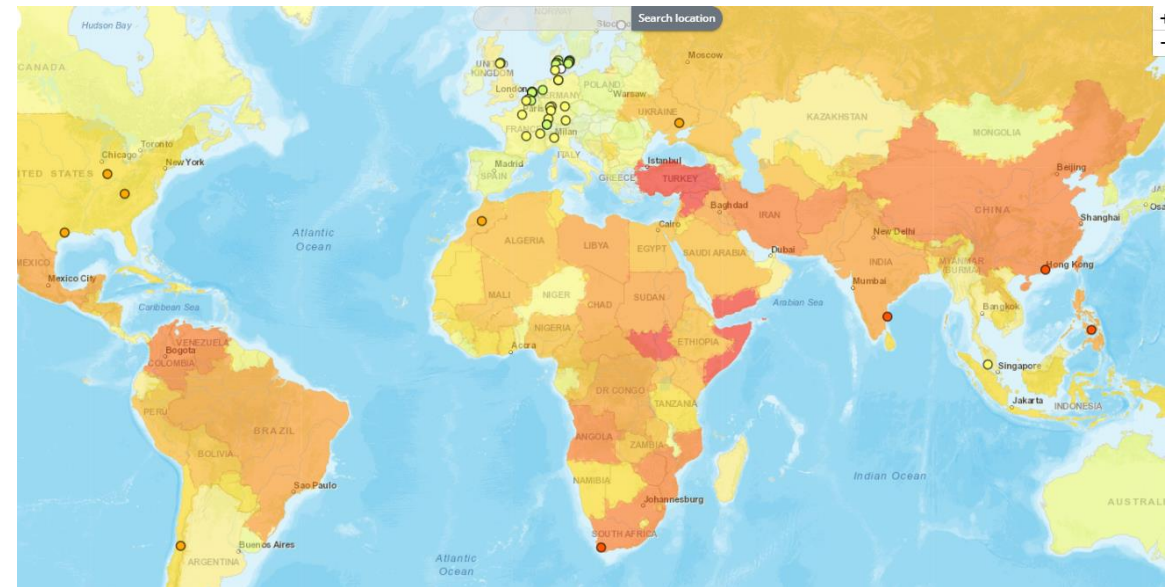
Vores forpligtelse til due diligence:

Ledelsen hos Prottox har i 2024 underskrevet et adfærdskodeks (Code of Conduct) der omfatter bestikkelse og korrupsion, mangfoldighed og diversitet, menneskerettigheder herunder arbejdstagerrettigheder, samt negative påvirkninger af klimaet og miljøet både internt og i værdikæden.

Vi forventer at alle aktører i virksomhedens værdikæde deler vort værdisæt. Vi har i 2024 udført en kortlægning der viser at majoriteten af vore leverandører har lignede forpligtelser og arbejder aktive med at reducere deres klima- og miljøaftryk.



Socioøkonomiske faktorer, kortlægning 2024



Kilde: WWF Risk Filter Suit

Due Diligence for bæredygtighed

Vores væsentligste risici og prioritering af disse:

Ledelsen Prottox har leverandør i 4 områder hvor der er en høj eller meget højrisiko for brud på socioøkonomiske faktorer så som brud på menneskerettigheder og arbejdstagerrettigheder (Kina, Indien, Sydafrika og Filippinerne). Der kan være tale om køb af vare, råvare men typisk er det råvare der indgår i produkter og råvare der købes af producenter eller distributører i EU. Da disse leverandør og distributører typisk et forpligtende adfærdskodeks anses risikoen for brud de socioøkonomiske faktorer at være minimal. Prottox har planlagt en nærmere undersøgelse af forholdene i risikoområderne.

Klima risici såsom oversvømmelses risiko er meget stor for nogle leverandører/producenter i Italien, Frankrig og Tyskland. Disse leverandørers produktionssteder er typisk placeret langs de større Europæiske floder men også i oversvømmelses truede kystnære områder i Belgien og Holland. Råvarerne fra oversvømmelsestruede områder distribueres typisk af store lagerførende distributører og risikoen for leverandørsvigt er ikke kritiske i det der findes alternative leverandører eller producenter fra andre områder.

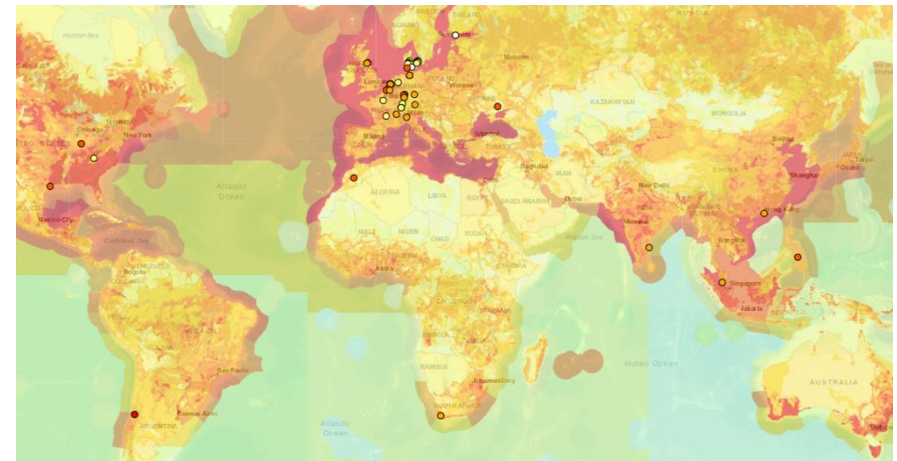
Leverandører med oprindelse i områder hvor presset på biodiversiteten er særdeles høj er Chile, Marokko, Kasakhstan og Filippinerne. Råvarerne med oprindelse i Marokko og Kasakhstan er udfaset i Prottox egne produkter i 2025, med det er ikke lykkedes at udfase råvarerne med oprindelse i Chile og Filippinerne et arbejde der fortsat pågår.

Risiko for oversvømmelse, kortlægning 2024



Kilde: WWF Risk Filter Suit

Pres på biodiversiteten, kortlægning 2024



Kilde: WWF Risk Filter Suit

Vores arbejde med FN's verdensmål

 <p>3 SUNDHED OG TRIVSEL</p> <p>VERDENSMÅL 3</p>	 <p>12 ANSVARLIGT FORBRUG OG PRODUKTION</p> <p>VERDENSMÅL 12</p>	 <p>9 INDUSTRI, INNOVATION OG INFRASTRUKTUR</p> <p>VERDENSMÅL 9</p>	 <p>17 PARTNERSKABER FOR HANDLING</p> <p>VERDENSMÅL 17</p>
<p>3.9 Reducere sygdom og dødsfald på grund af kemikalier og forurening 3.A. Tobakskontrol</p>	<p>12.4 Håndtere kemikalier og affald ansvarligt 12.5 Reducere affaldsmængden betydeligt</p>	<p>9.4 Reducer udledning af CO2 9.5 Invester i forskning og udvikling</p>	<p>17.17 Effektive partnerskaber</p>
<p>Forebyggelse af arbejdsskader som følge af brug af virksomhedens produkter. Forbygge af arbejdsskader i virksomheden Alle medarbejder tilbydes sundhedsforsikring Reducere virksomhedens udledninger til miljøet (spildevand og farligt affald). Rygepolitik med tilbud om rygestopkurser.</p>	<p>Samlet mængde affald opgjort per type Mængden af affald der genanvendes, forbrændes og deponeres Forbrug af emballage efter type</p>	<p>Etabler lade kapacitet for elbiler. Andel af klimaneutrale køretøjer Vedvarende energiandel af det samlede energiforbrug Elektrificering af oliiefyr Anvendelse af LCA-baseret Eco-design i produktudviklingen</p>	<p>Medlem af UN Global Compact Network Danmark</p>

Opgørelsespraksis

ESG-regnskabet omfatter alle opstrøms- og egne aktiviteter men nedstrøms aktiviteterne ikke er medtaget (vugge til port). Beregningerne af Emissionerne er baseret på Klimakompasset med emissionsfaktorerne for 2022, 2023 og 2024.

Den anvendte data stammer for hovedpartens vedkomne fra modtagne faktura, virksomhedens ERP-system og årsregnskab. Der er også indsamlet data fra leverandører hvor genbrugsandele (PCR) og vægt ikke fremgår af faktura.

Da emissionsfaktoren i Klimakompasset bliver ændre hvert år kan de absolutte værdier vedr. CO₂e-udledningerne i Scope 1, 2 og 3, samt den totale udledning godt ændre sig fra år til år.

I de tilfælde hvor der har der er usikkerhed på de modtagne data, er det værste anvendt. F.eks. Genanvendelsesandelen angivet til 70-80 % anvendes 70 %.

Skaffevare så som Pro-Clean, klude, børster, Gloria sprøjter o. lign. er ikke medtaget i virksomhedens klimaregnskab. Børster og penne der indgår i produkter er dog omfattet med den vægt plast de repræsenterer samt deres transport til virksomheden.

Aktiviteter relateret til søsterselskabet Innocare Denmark ApS er kun medtage hvis Protox ApS er producenten dvs. vare produceret af andre er ikke medtaget.



Tak for at læse med

Protox ApS

CVR-nr.: 26 68 92 28

Fabriksvej 19, DK-6000 Kolding

info@protox.dk